



UNIVERSIDADE  
ESTADUAL DO  
MARANHÃO

PROG  
Pró-Reitoria  
de Graduação



# GUIA PRÁTICO DO ESTUDANTE PARA O ENSINO REMOTO

UNIVERSIDADE ESTADUAL DO MARANHÃO

# 3



# **GUIA PRÁTICO DO ESTUDANTE PARA O ENSINO REMOTO**

Universidade Estadual do Maranhão- UEMA



## **Guia Prático do Estudante para o Ensino Remoto- Vol.3**

Universidade Estadual do Maranhão.  
Cidade Universitária Paulo VI.  
Avenida Lourenço Vieira da Silva, n.º 1000-  
Jardim São Cristóvão  
65055-310, São Luís/MA  
Tel. (98) 2016-8215  
[www.uema.br/](http://www.uema.br/)

Eduema  
[www.editora.uema.br](http://www.editora.uema.br)

### **Ficha catalográfica**

Santana, Fabíola de Jesus Soares

Guia Prático do Estudante para o Ensino Remoto- UEMA/  
Fabíola de Jesus Soares Santana. Vol.3 – São Luís: Eduema, 2021.  
29 p.

Formato: Livro Digital (PDF)

ISBN: 978-65-89821-39-7

Disponível em: <https://www.prog.uema.br>

1. Guia Prático do Estudante. 2. Ensino Remoto. I.Título.





## • OLÁ ESTUDANTE,

Como vai? Seja bem-vindo(a)!

Romper a distância em tempos de pandemia não tem sido fácil! Mas aqui estamos para mais um semestre letivo de nossa vida acadêmica. Juntos conseguimos passar pelos desafios trazidos pela COVID-19! Neste semestre letivo não será diferente! Aos calouros, o abraço caloroso de toda a comunidade acadêmica da UEMA! Vamos falar um pouco sobre tudo que temos passado!



E a história foi a seguinte...

Em 2020, fomos atingidos pela pandemia da COVID-19 que nos moveu de nossa normalidade e, temporariamente de nossa presencialidade! Entretanto, não nos arrancou a possibilidade de construir uma experiência colaborativa de ensino e de aprendizagem, com o uso de tecnologias digitais de comunicação e informação (TDIC), que estão sendo muito úteis para nossa vida acadêmica.

Para a retomada do ano letivo, em 2020, a Universidade Estadual do Maranhão, por meio da Pró-Reitoria de Graduação – PROG/UEMA, empreendeu ações no sentido de garantir a qualidade do ensino nos cursos de graduação da UEMA. Para isso, realizou contínua avaliação do ensino remoto com o objetivo de identificar as dificuldades de estudantes e professores face à necessidade de utilização das tecnologias na mediação do ensino-aprendizagem de modo offline/online, bem como ofertar a formação tecnológica de nossos professores, com o apoio do Programa Graduação 4.0, a Coordenação de Tecnologias da Informação e Comunicação (CTIC/PROINFRA) e o Núcleo de Tecnologias para Educação da Uema – UemaNet.





Outras ações foram realizadas pela Uema a fim de minimizar os impactos e desafios oriundos da implementação do ensino remoto, tais como a política de inclusão digital, coordenada pela Pró-Reitoria de Extensão e Assuntos Estudantis – PROEXAE/UEMA, com a cessão de aproximadamente 4.000 chips adquiridos de empresa de telefonia móvel contratada para prestar o serviço de acesso à internet, além da manutenção dos auxílios moradia, creche, alimentação e refeição e das bolsas de extensão. Houve também a ampliação do atendimento do Serviço de Orientação Psicológica e Psicopedagógica (SOPP) pela Pró-Reitoria de Gestão de Pessoas – PROGEP/UEMA, a fim de garantir o apoio psicológico e de saúde mental aos professores, estudantes e técnico- administrativos, considerando as perdas de familiares, dificuldades de lidar com o distanciamento social, vulnerabilidade econômica, entre outras situações, vivenciadas em decorrência da pandemia. Os calouros ingressantes do PAES 2021, em situação de vulnerabilidade socioeconômica, também serão incluídos na Política de Inclusão Digital com a cessão de chip.

A Universidade Estadual do Maranhão, por decisão do Conselho Universitário - CONSUN/UEMA, em reunião realizada no dia 10 de agosto de 2021, deliberou sobre a manutenção das aulas em regime remoto até o final do Calendário Acadêmico de 2021.

Apesar da atual melhora no cenário da pandemia do novo coronavírus no Estado do Maranhão, a decisão dos conselheiros foi respaldada considerando:

- a) a necessidade de prover os campi da Uema com as condições de biossegurança, dando continuidade ao gerenciamento de situações relativas à infraestrutura física dos 20 (vinte) campi, além da aquisição de insumos, a fim de garantir a prevenção do contágio e da propagação do coronavírus;
- b) o cumprimento necessário do esquema vacinal e do prazo para imunização por toda a comunidade acadêmica (estudantes, professores e técnicos-administrativos) e
- c) a inviabilidade de alteração do planejamento acadêmico das atividades didático-pedagógicas do ano letivo de 2021 todo orientado para as condições do ensino remoto e estabelecido na Resolução nº 1446/2021-CEPE/UEMA, com o comprometimento da qualidade do que até aqui alcançamos;
- d) a realização de um planejamento, já iniciado, para retorno presencial parcial das atividades acadêmicas a partir de 2022.

O mais importante é a garantia do bem mais precioso e essencial para todos nós: a VIDA. Não podemos ainda aglomerar! Como uma comunidade diversa, entre alunos, professores e técnico-administrativos, precisamos cuidar um dos outros.

Com os resultados das avaliações de estudantes e professores, aplicadas em 2020, a PROG propôs alterações nas diretrizes educacionais para os cursos presenciais de graduação da Uema, em virtude da permanência da situação de excepcionalidade da pandemia do novo coronavírus (SARS-CoV-2), que foram aprovadas pela Resolução nº 1.446/2021 – CEPE/UEMA, juntamente com o Calendário Acadêmico 2021, pela Resolução nº 1.447/2021 – CEPE/UEMA.

- **Resolução nº 1.446/2021 – CEPE/UEMA:** Estabelece diretrizes educacionais para os cursos presenciais de graduação da Uema, em virtude da permanência da situação de excepcionalidade da pandemia do novo coronavírus (SARS-CoV-2). [Clique aqui para acessar](#)

- **Resolução nº 1.447/2021 – CEPE/UEMA:** Aprova o Calendário Universitário para o ano letivo de 2021. [Clique aqui para acessar](#)

Uma comunidade virtual de apoio aos estudantes dos cursos de graduação da Uema foi criada, no SigUema pela equipe pedagógica da PROG, tendo em vista a ênfase em uma aprendizagem com Tecnologias Digitais de Comunicação e Informação (TDIC), na perspectiva da aquisição do letramento digital e da construção de uma cultura digital na academia.

Venha fazer parte dessa comunidade: Aprender a aprender + com tecnologias digitais! Para isso acesse o SigUema, com seu login e senha, em: Ambientes virtuais → Comunidades Virtuais → Minhas comunidades.



A seguir apresentaremos a vocês informações importantes sobre tudo que tem acontecido até aqui e dicas ampliadas sobre como vocês poderão acessar o ambiente virtual de ensino da Uema e sobre o uso das ferramentas utilizadas para a realização de nossas atividades acadêmicas. Beleza?!



Profa. Dra. Fabíola de Jesus Soares Santana  
Pró-Reitora Adjunta de Graduação

## CONHEÇA A HISTÓRIA DA UNIVERSIDADE ESTADUAL DO MARANHÃO - UEMA

A UEMA teve sua origem na Federação das Escolas Superiores do Maranhão – FESM, criada pela Lei nº 3.260, de 22 de agosto de 1972, para coordenar e integrar os estabelecimentos isolados do sistema educacional superior do Maranhão (Escola de Administração, Escola de Engenharia, Escola de Agronomia e Faculdade de Caxias). A FESM foi transformada na Universidade Estadual do Maranhão – UEMA por meio da Lei nº 4.400, de 30 de dezembro de 1981, e teve seu funcionamento autorizado pelo Decreto Federal nº 94.143, de 25 de março de 1987.

Em 2020, a UEMA, instituição de ensino superior estruturada na modalidade multicampi, autarquia especial, vinculada à Secretaria de Estado da Ciência, Tecnologia e Inovação, gozando de autonomia didático-científico, administrativo e de gestão financeira e patrimonial, nos termos do art. 207 da Constituição Federal, do art. 272 da Constituição do Estado do Maranhão, e do art. 2º da Lei Estadual nº 5.921, de 15 de março de 1994, que dispõe sobre o Ensino Superior Estadual, teve sua estrutura administrativa modificada nos termos da Lei Estadual nº 11.372, de 10 de dezembro de 2020.



Foto- Rafael Carvalho  
Fonte: UEMA, 2018

## Você sabe quais os campi da Uema?

Estamos espalhados em todo o estado do Maranhão. Somos 20 campi nos municípios de São Luís, Bacabal, Balsas, Barra do Corda, Caxias, Codó, Coelho Neto, Colinas, Coroatá, Grajaú, Itapecuru-Mirim, Lago da Pedra, Lago da Pedra, Pedreiras, Pinheiro, Presidente Dutra, Santa Inês, São Bento, São João dos Patos, Timon e Zé Doca, representado no mapa a seguir.

### *Distribuição dos campi no Estado do Maranhão*



Ainda chegamos em mais municípios com os programas especiais: Ensinar (Programa de Formação de Professores), PROFITEC (Programa de Formação Profissional Tecnológica) e os cursos na modalidade a distância ofertados pelo UemaNet (Núcleo de Tecnologias para Educação).

## Para início de conversa, vejamos o cenário da COVID-19 nos campi da UEMA...

Acesse o Painel Covid-19 no Maranhão: <https://painel-covid19.saude.ma.gov.br/>



A UEMA também faz o acompanhamento e monitoramento da Covid-19 por meio do Painel UEMA da Covid-19. [Clique aqui para acessar](#)

Você deve fazer seu cadastro e prestar as informações sobre sua situação vacinal! Importante termos essa informação!

- Pelo Painel da Covid-19 da Secretaria Estadual de Saúde – SES/MA, você poderá acompanhar o número de casos entre a comunidade acadêmica da Uema (alunos, professores e técnicos-administrativo) em tempo real e entender porque, neste momento, é importante que mantenhamos nossas atividades de forma remota!



## Quer saber como serão as aulas remotas?

- Saiba primeiro que não é EAD (Educação a Distância), tá?

Você é estudante da modalidade presencial. O ensino remoto foi a forma que encontramos para nos aproximar, romper o distanciamento e reestabelecemos os vínculos em tempos de pandemia!



Vamos lá...

Você já deve ter conhecido o SigUema, não é? Se não conhece ainda, vamos te explicar...



É o nosso Sistema Integrado de Gestão de Atividades Acadêmicas. Lá é onde você tem acesso a vários serviços acadêmicos, tais como realização de matrículas, histórico acadêmico, declarações, inclusive a Turma Virtual em que deverão ser postadas as atividades realizadas por professores e alunos. Ele pode ser acessado em: <https://sis.sig.uema.br/sigaa/verTelaLogin.do>

Para o acesso ao SigUema, utilize as suas credenciais cadastradas, CPF e sua senha.

# ATENÇÃO!

Caso você acesse o SigUema pelo seu smartphone, utilize o navegador Mozilla Firefox!



Figura 1- Tela de acesso do SigUema no computador  
Fonte: SigUema



Figura 2- Tela de acesso do SigUema no smartphone  
Fonte: SigUema

Para o acesso, clique em Portal Discente. Quando selecionar o componente curricular, você acessará a sua Turma Virtual. Lá você pode entrar em contato com o(a) professor(a) e ter acesso aos materiais didáticos, atividades, notícias e outros recursos postados.

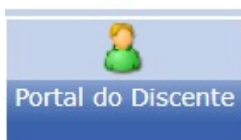


Figura 3- Ícone Portal Docente  
Fonte: SigUema

TURMAS DO SEMESTRE

Atualizações << Parar >>

Nenhuma atualização encontrada nas suas turmas.

Componente Curricular	Local	Horário	Chat	Web Conf.
ANÁLISE DO DISCURSO	PRÉDIO DO CURSO DE LETRAS	4T1234	0	0
ATIVIDADE CURRICULAR SUPERVISIONADA EM LÍNGUA PORTUGUESA: ENSINO FUNDAMENTAL	PRÉDIO DE LETRAS	2345N1234	0	0

Ver turmas anteriores

Figura 4- Tela de acesso aos componentes curriculares em um computador  
Fonte: SigUema

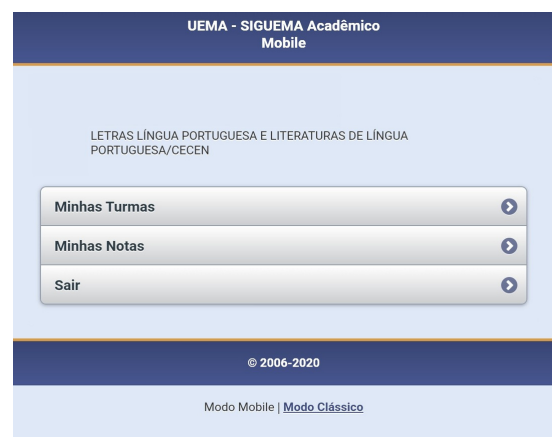


Figura 5- Tela de acesso do SigUema/Minhas Turmas no smartphone  
Fonte: SigUema



O Ambiente Virtual de Aprendizagem (AVA) das aulas remotas será a Turma Virtual do SigUema.

Seja pontual! Apesar de virtual, as aulas ocorrerão nos mesmos horários das disciplinas com início e término. Mantenha a etiqueta na plataforma de webconferência utilizada pelo professor! Ao entrar na sala virtual, desligue sua câmera e seu microfone! Habilite seu microfone e câmera apenas na sua vez de falar!

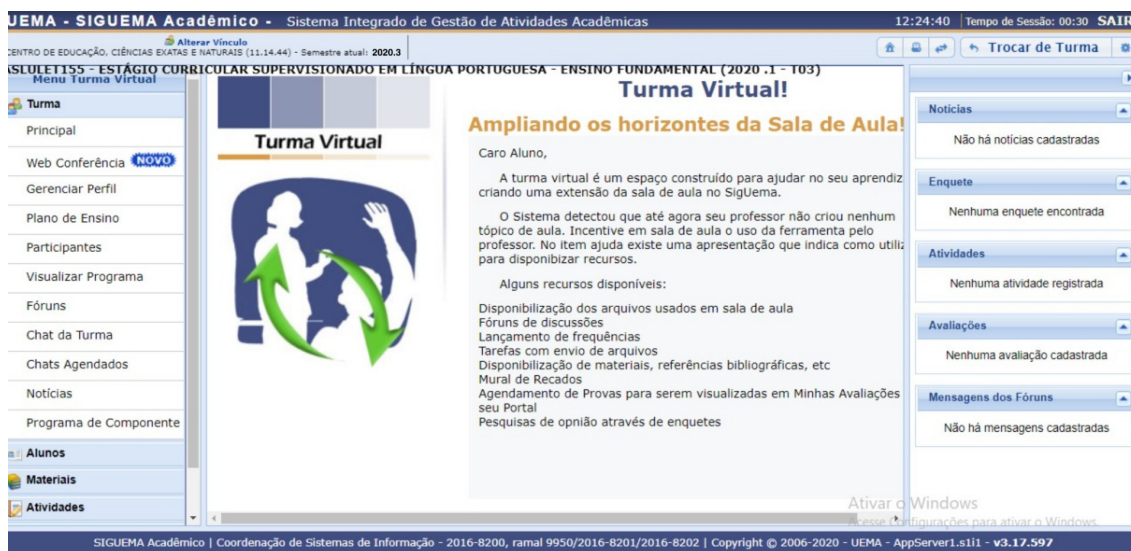


Figura 6- Tela de acesso Turma Virtual no computador  
Fonte: SigUema

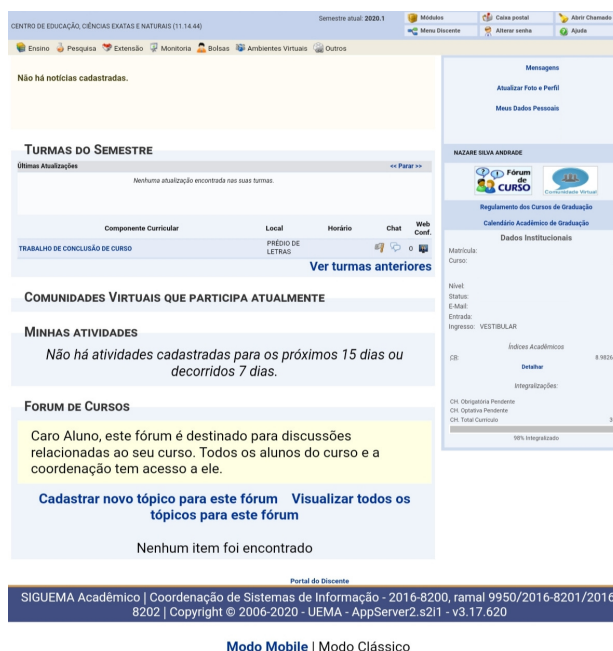


Figura 7- Tela de acesso Turma Virtual no smartphone  
Fonte: SigUema



Na condução da disciplina, o(a) professor(a) poderá utilizar duas abordagens de comunicação: Síncrona e Assíncrona.

### Você sabe o que é uma comunicação síncrona?

- Na comunicação síncrona, o(a) professor(a) agenda uma aula remota, obrigatoriamente no horário da disciplina, em que há uma interação simultânea, como chat ou web conferência. Então, ele(a) pedirá para você usar ferramentas como Teams ou outra plataforma de fácil acesso para você como Zoom, Google Meet, Team Link etc.



É facultado o uso de outro aplicativo para webconferências desde que seja realizado o compartilhamento do link na Turma Virtual na Plataforma SigUema.

As aulas on-line por webconferência poderão ser gravadas, a critério do professor, e com autorização sem ônus dos estudantes, vedada a reprodução total ou parcial em ambiente externo, no aplicativo utilizado para esse fim.

Os aplicativos disponibilizados pela Uema para transmissão, gravação e armazenamento de vídeo das webconferências são: Microsoft Teams, no pacote Office 365 e o Jitsi Meet, via ferramenta Webconferência no menu da Turma Virtual do SigUema.



- Você sabia que alunos e professores têm gratuitamente o pacote Microsoft 365 disponível e acessado pelo e-mail institucional?

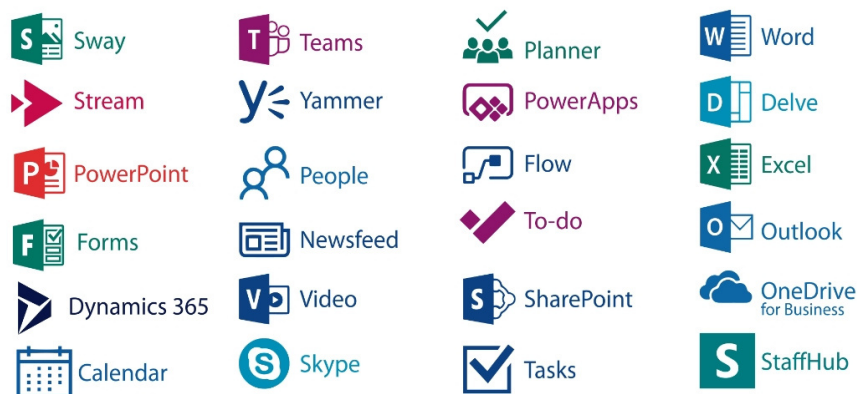
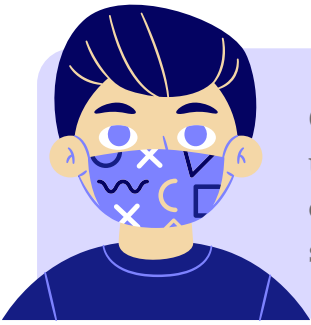


Figura 8- Aplicações Microsoft 365 disponíveis  
 Fonte: E-mail Institucional Microsoft

Para acessar o seu e-mail institucional, entre na página da Uema. Na barra de acesso central, clique em WEBMAIL/VOIP, em seguida, “Acessar E-mail institucional”.





Caso tenha dúvidas sobre a plataforma que o(a) professor(a) utilizará, entre em contato com a coordenação do seu curso ou com o professor da disciplina. Será o mesmo que procurar a sua sala no primeiro dia de aula.

Figura 9- Página central do site da Uema com barra de acesso ao webmail institucional  
Fonte: UEMA

## Não tem ainda o e-mail institucional?! Quer saber como obtê-lo?

Peça para a coordenação do seu curso entrar em contato com o HelpDesk do SigUema! Assim você terá acesso gratuitamente a todos os aplicativos disponibilizados pelo pacote Microsoft 365!

Qualquer problema quanto ao acesso ao seu e-mail institucional, entre em contato com o HelpDesk do SigUema pelo e-mail: [helpdesk@proinfra.uema.br](mailto:helpdesk@proinfra.uema.br)



Caso o professor utilize o Microsoft Teams, quer saber como acessar uma Turma Virtual por esse aplicativo?!

## Você ainda não acessou o Microsoft Teams?

Essa ferramenta disponibilizada pelo pacote Microsoft 365 possui um ambiente de integração virtual, em que é possível criar turmas virtuais. Os participantes podem realizar chats, armazenamento de arquivos, anotações de classe, gravação de aulas, aulas síncronas, atividades, avaliações, e até apresentação de trabalhos.



Figura 10 - Ícone do aplicativo Microsoft Teams

Você encontrará os aplicativos, disponíveis gratuitamente a todos os alunos da Uema, pelo pacote Microsoft 365, dentre eles o Teams, na página de abertura do e-mail institucional quando fizer o acesso. Depois é só selecionar o ícone do aplicativo Microsoft Teams!

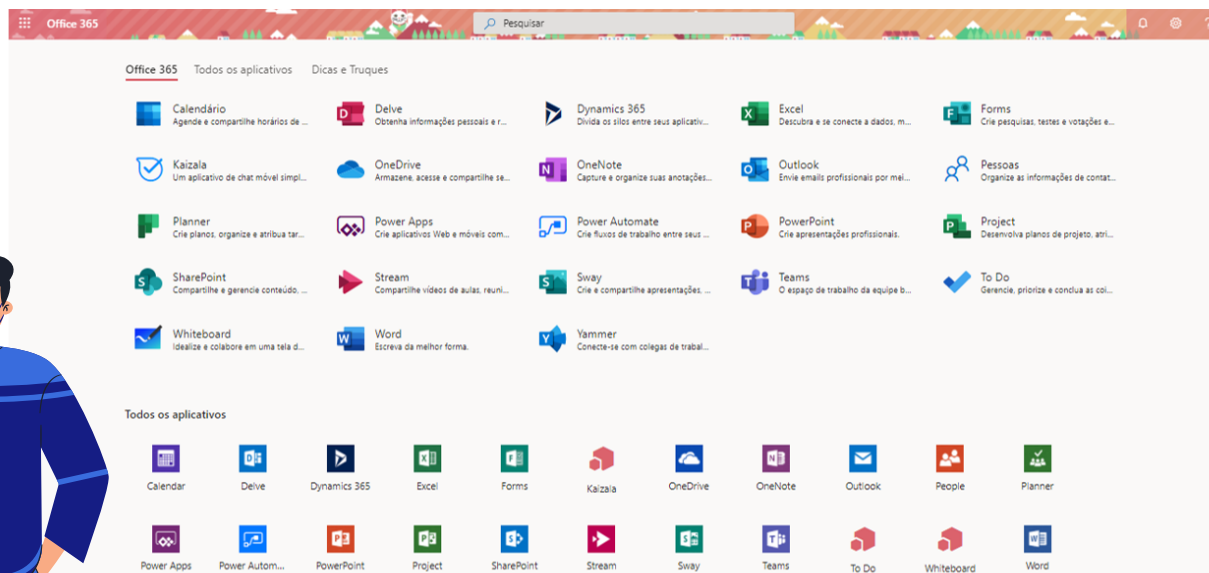


Figura 11- Painel de aplicativos disponíveis no webmail institucional

Fonte: E-mail Institucional Microsoft

Outra forma de acesso ao Microsoft Teams é baixar o aplicativo em seu smartphone ou computador.

Caso deseje baixar o aplicativo para celular, buscar na Play Store em celulares Android ou na App Store, em casos de IOS. Instale o aplicativo e entre com sua conta @uema.br.

Na tela principal do aplicativo, é possível encontrar, na barra lateral de comando, "Equipes". Você verá a turma criada pelo professor para a webconferência da aula. Veja...

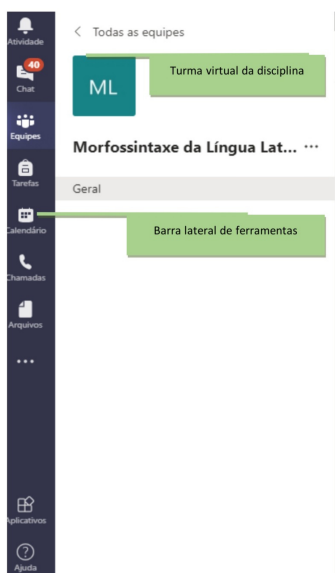


Figura 12- Tela principal Microsoft Teams  
Fonte: Microsoft Teams

Ao acessar à turma ou equipe, todos os ícones do Menu de controle encontram-se na barra de ferramentas lateral

Outra plataforma disponível disponibilizada institucionalmente é o Jitsi Meet via recurso Webconferência no menu da Turma Virtual do SigUema.

**Passo 1**– Acesse o SigUema no endereço eletrônico <https://sis.sig.uema.br/sigaa/verTelaLogin.do.com> seu login e senha.

**Passo 2**– Clique no link da turma desejada.

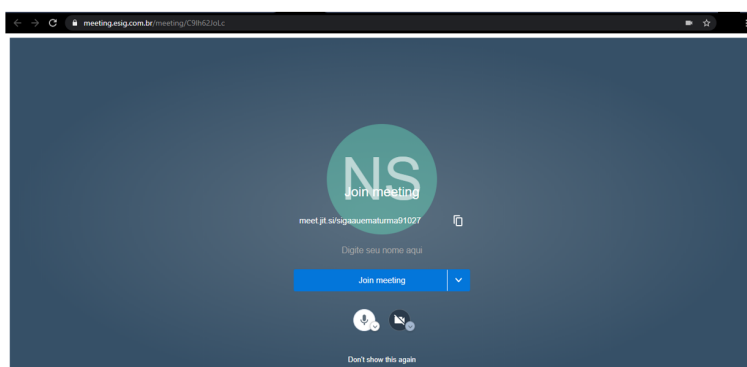


Figura 13- Tela de acesso Jitsi Meet  
Fonte: SigUema

**Passo 3-** No menu da Turma Virtual, clique em Webconferência para acessar a sala da videoconferência criada pelo seu professor

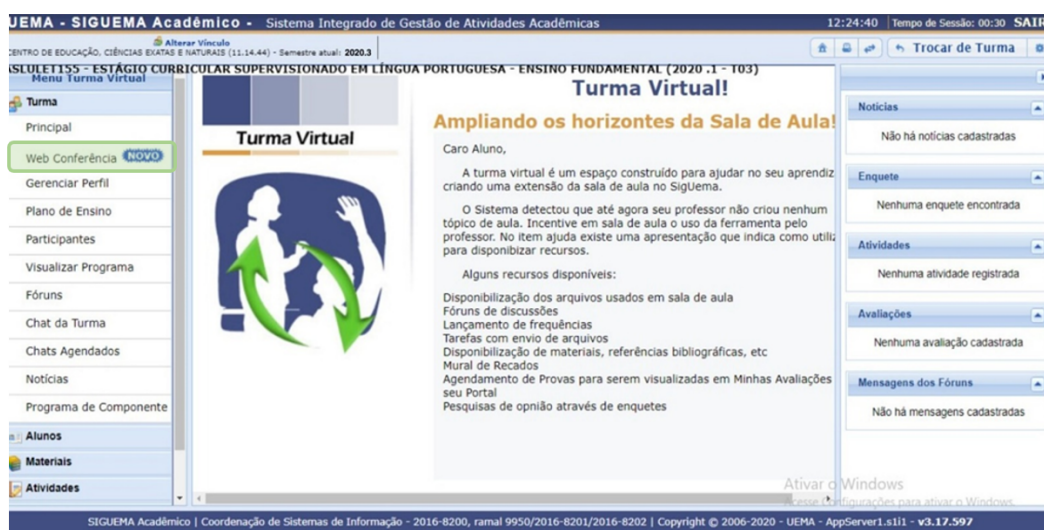


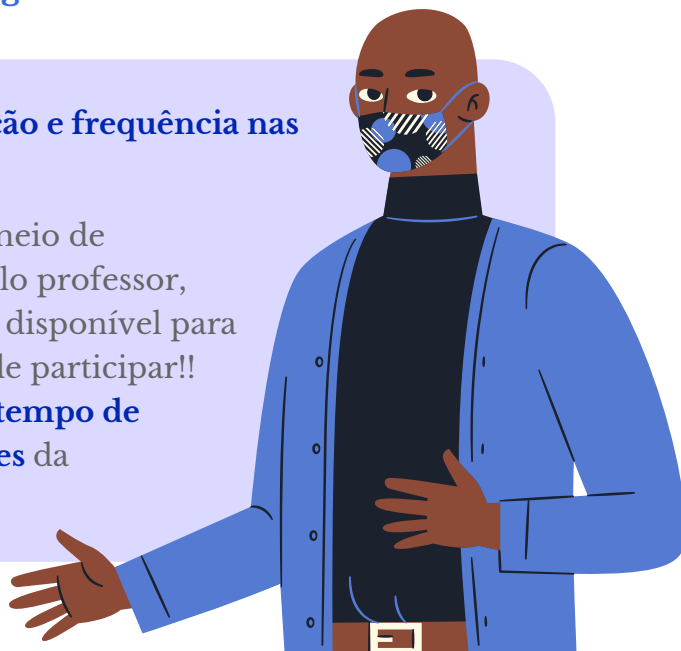
Figura 14- Tela principal Turma Virtual  
Fonte: SigUema

**Passo 4-** Pronto! Espere o seu professor iniciar a aula e, durante a videoconferência, você poderá interagir via *chat* ou por meio do uso do microfone.

**Ao iniciar a aula, não esqueça de desligar o fone e a câmera!**

**Como o professor verificará sua participação e frequência nas aulas como atividade síncrona?**

Sua frequência e participação na aula, por meio de webconferência na plataforma escolhida pelo professor, serão verificadas pelo relatório de presença disponível para o organizador da sala! Portanto, não deixe de participar!! O relatório de presença contém o **nome**, o **tempo de ingresso** e o **tempo de todos os participantes** da reunião. Não falte a aula!





- **Agora que você já sabe o que é uma comunicação síncrona, vejamos o significado de uma assíncrona!**

Na comunicação assíncrona, você não precisa estar logado ao mesmo tempo com o(a) professor(a). Ele(a) definirá uma atividade acadêmica, e você poderá realizá-la, observando o prazo estabelecido, quando possível. Isso significa dizer que você não terá, obrigatoriamente, aulas online em todos os horários definidos na oferta do componente curricular.



No ensino remoto, o professor utilizará ferramentas de comunicação síncronas (webconferência, *chat*), disponíveis no Teams ou outra plataforma, e assíncronas (notícias, fóruns, enquetes, questionários, tarefas). Tudo isso estará no plano de ensino que ele apresentará para você!

Não deixe de participar dos fóruns, responder às enquetes, questionários ou outras atividades de pesquisas, orientadas pelos professores, tá certo?! A sua participação nessas atividades assíncronas também serão contabilizadas para o registro de sua frequência!?





- Ei, você sabe que estamos em um contexto de excepcionalidade, não é! Por isso mesmo, se você, por acaso, adoecer ou tiver qualquer outro problema que impossibilite a continuidade de suas atividades acadêmicas, você poderá solicitar o cancelamento de uma ou mais disciplinas, mediante requerimento justificado, conforme [Resolução n.º 1446/2021- CEPE/UEMA](#).

Antes de tomar essa decisão, converse primeiro com seu professor ou diretor de curso. Queremos ouvir vocês e saber como podemos ajudá-los em suas dificuldades!



### Como ter o apoio psicológico e de saúde mental no ensino remoto?

Sabemos que não tem sido fácil passar por todas essas mudanças e o impacto da pandemia em nossas vidas. Por isso, caso você precise do apoio psicológico e de saúde mental, busque o Serviço de Orientação Psicopedagógica (SOPP/UEMA), disponibilizado pela Pró-Reitoria de Gestão de Pessoas – PROGEP/UEMA, para o acolhimento psicológico on line!

Os atendimentos devem ser agendados por meio do link <https://www.agendamento.uema.br/login>

- Quer saber quais os procedimentos e regras a serem adotados para estágio curricular obrigatório, aulas práticas, atividades de pesquisa e de extensão realizadas por aluno de graduação e defesas de trabalho de conclusão de curso durante a permanência da pandemia da COVID-19? Só dar uma olhadinha na [Resolução nº 1469/2021-CEPE/UEMA](#). [Clique para acessar](#)







Veja o que a Uema tem a oferecer! Conheça nossas bolsas e auxílios!



## Bolsas

Os editais são publicados pelas Pró-Reitorias na página oficial da Uema ([www.uema.br](http://www.uema.br)). Fique atento!

### **PROG** (*Pró-Reitoria de Graduação*)

- a) Monitoria;
- b) Estágio não-obrigatório;
- c) Programa de Iniciação à Docência- PIBID;
- d) Programa Residência Pedagógica.

### **PROEXAE** (*Pró-Reitoria de Extensão e Assuntos Estudantis*)

- a) Programa Institucional de Bolsas de Extensão - PIBEX;
- b) Programa Institucional para o Desenvolvimento da Primeira Infância-ACOLHER;
- c) Programa Institucional Desenvolvimento Sustentável;
- d) Projeto de Extensão Voluntária;
- e) Programa Institucional Mais Extensão Universitária.

### **PPG** (*Pró-Reitoria de Pesquisa e Pós-Graduação*)

- a) Programa Institucional de Bolsas de Iniciação Científica- PIBIC;
- b) Programa Institucional de Bolsas de Iniciação em Desenvolvimento Tecnológico e Inovação- PIBITI.

## Auxílios do Programa de Assistência Estudantil

A UEMA criou o Programa de Assistência Estudantil como uma política institucional para garantir as condições de permanência de estudantes na educação superior em situação de vulnerabilidade econômica e está vinculado à Pró-Reitoria de Extensão e Assuntos Estudantis (PROEXAE).

O programa é constituído por 5 (cinco) auxílios, concedidos aos estudantes, regularmente matriculados em cursos presenciais regulares de graduação da UEMA, com regras e condições estabelecidas em Editais específicos, publicados anualmente.

### *1. Bolsa Permanência:*

Regulamentada pela [Resolução n.º 179/2015- CAD/UEMA](#), com oferta de 102 (cento e duas) bolsas e vagas distribuídas para todos os centros, no valor de R\$ 400,00 (quatrocentos reais). Duração de 12 meses, sem renovação. Dos critérios mínimos para concessão do auxílio, é necessário que o estudante esteja cursando os dois primeiros períodos acadêmicos.

### *2. Auxílio Creche:*

Regulamentado pela [Resolução n.º 229/2017- CAD/UEMA](#), com oferta de 100 (cem) auxílios e vagas distribuídas para todos os centros, no valor de R\$ 200,00 (duzentos reais). Duração de 12 meses, podendo ser renovado. Dos critérios mínimos para concessão do auxílio é necessário que o estudante tenha filho menor de 5 (cinco) anos.

### *3. Auxílio Moradia:*

Regulamentado pela [Resolução n.º 230/2017- CAD/UEMA](#), com oferta de até 280 (duzentos e oitenta) auxílios e vagas distribuídas para todos os centros, no valor de R\$ 200,00 (duzentos reais). Duração de 12 meses, podendo ser renovado. Dos critérios mínimos para concessão do auxílio é necessário que o estudante tenha família residindo em outro país, Estado ou Município diferente do campus da UEMA onde está matriculado.

### *4. Auxílio Alimentação:*

Regulamentado pela [Resolução n.º 228/2017- CAD/UEMA](#), com oferta de 645 (seiscentos e quarenta e cinco) auxílios com vagas distribuídas para todos os campi, no valor de R\$ 220,00 (duzentos e vinte reais). Duração de 12 meses, podendo

ser renovado. Dos critérios mínimos para concessão do auxílio é necessário que o estudante esteja matriculado nos campi que não dispõem de restaurante universitário.

### 5. Auxílio Refeição:

Regulamentado pela [Resolução n.º 228/2017- CAD/UEMA](#), com oferta de 120 (cento e vinte) auxílios e vagas distribuídas para o Campus de Balsas, no valor de R\$ 90,00 (noventa reais). Duração de 12 meses, podendo ser renovado. Dos critérios mínimos para concessão do auxílio, é necessário que o estudante esteja matriculado em cursos presenciais regulares de graduação do CESBA.



### Precisa de acompanhamento educacional especializado?

O Núcleo de Acessibilidade da UEMA (NAU) foi aprovado pela Resolução n.º 886/2014– CONSUN/UEMA, alinhado com a Política Nacional de Educação Especial na perspectiva da Educação Inclusiva. Desenvolve um trabalho voltado para garantir as condições de acessibilidade e a promoção da inclusão acadêmica, científico-cultural e social dos discentes com deficiência que demandam de apoio educacional especializado do NAU (deficiência física/paralisia cerebral; surdez; deficiência visual (visão monocular e baixa visão); cegueira; deficiência intelectual; deficiência múltipla; transtorno do espectro autista; superdotação/altas habilidades).

### Como posso solicitar o acompanhamento educacional especializado?

Acesse o Portal Discente <https://sis.sig.uema.br/sigaa/verTelaLogin.do>. Selecione no Menu a aba **Outros**. Clique em **Necessidades Educacionais Especiais**. Em seguida, **Solicitar apoio ao NAU**. Preencha o formulário e envie.

### Visão do módulo - Portal Discente

#### Visão geral do Discente

Discentes concentram em um único portal todas as funções para sua vida acadêmica no curso que estão vinculados.

## NÃO ESQUEÇA!

Se você precisar ir ao campus, os protocolos de segurança estabelecidos pela Portaria nº 71/2021 – GR/UEMA devem ser obedecidos!

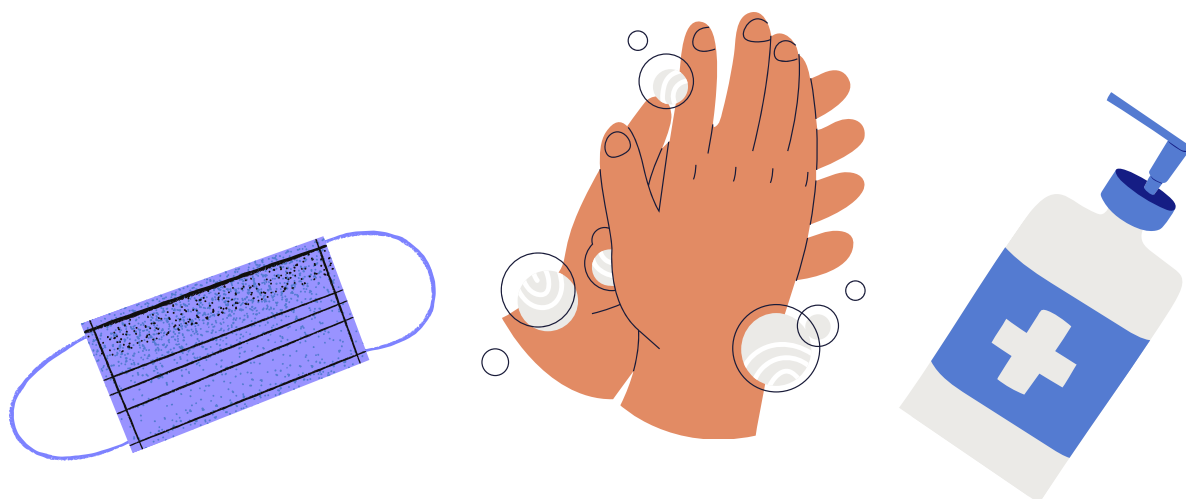
Acesse aqui a Portaria na íntegra:

<https://www.prog.uema.br/wp-content/uploads/2016/05/Portaria-Normativa-n.%C2%BA-71-2021-GR-UEMA-Novo-Protocolo-Uema-Covid-19.pdf>

O uso de máscara é obrigatório nas dependências da UEMA! Pode ser descartável, de tecido (não tecido TNT) ou de algodão, sendo seu uso individual e observando atentamente sua correta utilização, troca e/ou higienização!

Lave sempre as mãos e utilize álcool em gel! Respeite o distanciamento de 1,5 m e a lotação máxima nos ambientes!

Não deixe o vírus circular, tá certo! Proteja-se!



## Quer saber como acessar a Biblioteca?

Na página da Uema, no menu central, basta clicar em “Serviços” e em seguida “Biblioteca”.

Você pode acessar também: <https://www.biblioteca.uema.br/>

Outro serviço disponível no endereço eletrônico nesse endereço eletrônico é a Biblioteca Virtual Pearson. Você encontrará também o Manual do Usuário com todas as orientações. [Clique aqui para acessar: https://www.biblioteca.uema.br/?page\\_id=11](https://www.biblioteca.uema.br/?page_id=11)



Acesse o tutorial de cadastro da biblioteca Virtual Pearson [AQUI](#)

## Acompanhe nossas notícias nos sítios institucionais!

Uema:

<https://www.uema.br/>

Pró-Reitoria de Graduação:

<https://www.prog.uema.br/>

Pró-Reitoria de Extensão e Assuntos Estudantis:

<https://www.proexae.uema.br/>

Pró-Reitoria de Pesquisa e Pós-Graduação:

<https://www.ppg.uema.br/>

Pró-Reitoria de Gestão de Pessoas:

<https://www.progep.uema.br/>

## Siga-nos em nossas redes sociais!

Twitter: @UemaOficial

Instagram: uemaoficial; proexaeuema.oficial;  
prog\_uemaoficial; ti\_uema; progep.uemaoficial

Facebook: Universidade Estadual do Maranhão

Contatos da Pró-Reitoria de Graduação

[Acesse aqui](#)



Sabemos que este é um momento difícil para todos nós! Mas esta foi a forma que encontramos para retomar a rotina de nossas atividades acadêmicas de forma segura! A pandemia não acabou, e a Covid-19 ainda é uma ameaça a garantia da vida!

Todos nós estamos nos adaptando! Durante a oferta do semestre letivo, iremos ouvir vocês para saber quais as dificuldades e como podemos melhorar! Queremos contar com a sua ajuda! Afinal, a Uema somos todos nós!



QUEM SOMOS?

## UNIVERSIDADE ESTADUAL DO MARANHÃO

### **Reitor**

Gustavo Pereira da Costa

### **Vice-Reitor**

Walter Canales Sant'Ana

### **Pró-Reitora de Pesquisa e Pós Graduação**

Rita de Maria Seabra Nogueira

### **Pró-Reitora de Infraestrutura**

Fabíola de Oliveira Aguiar

### **Pró-Reitor de Planejamento e Administração**

Antônio Roberto Coelho Serra

### **Pró-Reitor de Extensão e Assuntos Estudantis**

Paulo Henrique Aragão Catunda

### **Pró-Reitora de Graduação**

Zafira da Silva de Almeida

### **Pró-Reitor de Gestão de Pessoas**

José Rômulo Travassos da Silva

Fabíola de Jesus Soares Santana

## **FICHA TÉCNICA**

**Título:** *Guia Prático do Estudante para o Ensino Remoto (Atualizado e ampliado)- UEMA Vol.3*

**Texto e Revisão:** Fabíola de Jesus Soares Santana

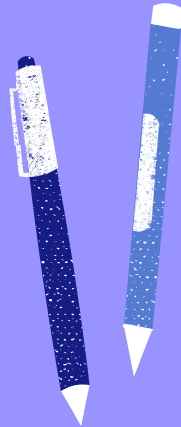
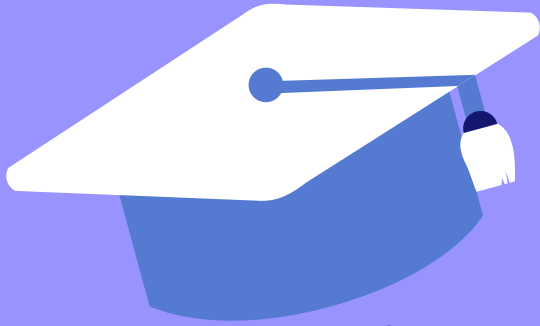
**Produção Editorial/ Diagramação:** Nazaré Silva Andrade

Pró-Reitoria de Graduação/ PROG

Coordenação de Tecnologia da Informação e Comunicação/ CTIC

Universidade Estadual do Maranhão do Maranhão- 2021







**UNIVERSIDADE  
ESTADUAL DO  
MARANHÃO**

**PROG**  
Pró-Reitoria  
de Graduação



**CTIC**  
COORDENAÇÃO DE TECNOLOGIA  
DA INFORMAÇÃO E COMUNICAÇÃO